

MAISON DE
1^{re} ET DE 2^e
ÉTAPE



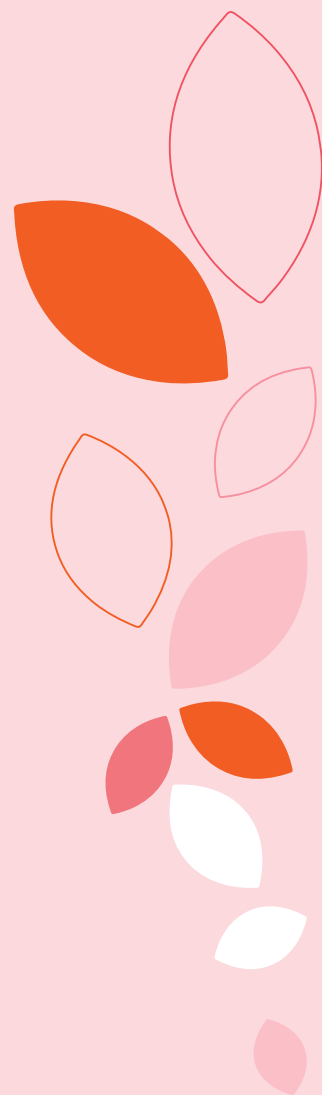
MAISON D'AIDE ET D'HÉBERGEMENT POUR FEMMES
VICTIMES DE VIOLENCE CONJUGALE
AVEC OU SANS ENFANT

RAPPORT
D'ACTIVITÉS
2025-2026



Table des matières

01	Mot de la directrice générale
02	Conseil d'administration, vie démocratique et équipe de travail
03	Historique
04	Problématique de la violence conjugale
05	Mission et valeurs <ul style="list-style-type: none">• Notre approche : L'intervention féministe
06	Principaux objectifs en maison de 1 ^{re} et de 2 ^e étape
07	La maison de 1 ^{re} étape Les services : <ul style="list-style-type: none">• La ligne d'écoute et l'accueil téléphonique• L'hébergement• Les suivis individuels• Les ateliers et activités• L'intervention en milieu de vie• Les interventions axées sur la relation mère-enfant• Les accompagnements
14	Services externes <ul style="list-style-type: none">• Suivis externes individuels• Groupes de soutien en dévictimisation• Suivis post-hébergement• Services externes jeunesse
17	La maison de 2 ^e étape Les services : <ul style="list-style-type: none">• Les rencontres individuelles• Ateliers et activités• Les accompagnements• Comité Voisinage• Les suivis post-hébergement• Comité de sélection des locataires
21	La concertation
26	Entente et protocole
27	Prévention et sensibilisation
28	Réalisations de l'équipe
29	Perfectionnement et formation
30	Comités internes
31	Réalisations 2025-2026
34	Financement et partenaires
35	Plan d'action 2026-2027



Mot de la directrice



Karine Morel

Directrice générale

Vous n'êtes pas seule.

Depuis l'ouverture de notre maison, notre mission demeure inchangée : offrir un port d'attache sécuritaire aux femmes et aux enfants qui traversent la tempête de la violence conjugale.

Franchir la porte d'une maison d'aide et d'hébergement est un acte d'un courage immense. Nous savons que le chemin vers la reprise de pouvoir sur sa vie est parsemé de doutes et de défis. C'est pourquoi notre équipe s'engage chaque année, jour après jour, à vous offrir non seulement un toit, mais une écoute attentive, un accompagnement spécialisé et un milieu de vie empreint de dignité.

Ici, nous croyons en votre potentiel et en vos forces.

Nous respectons votre rythme. Que vous ayez besoin d'un hébergement d'urgence, de consultations externes ou simplement d'une oreille pour valider ce que vous vivez, nous sommes là.

La violence ne définit pas qui vous êtes. Elle est une épreuve dont il est possible de se libérer. Ensemble, nous travaillons à bâtir un avenir où chaque femme et chaque enfant peut vivre en toute sécurité, sans violence, dans le respect et l'égalité.

Merci à notre fabuleuse équipe de travail, à notre conseil d'administration engagé, à nos partenaires et à notre communauté qui nous permettent de poursuivre cette mission essentielle.

À vous, qui lisez ces lignes avec l'espoir d'un changement : sachez que notre porte et notre cœur, vous sont grands ouverts.

N'hésitez pas à demander de l'aide.

Conseil d'administration et vie démocratique

Au cours du dernier exercice financier, le conseil d'administration a participé à **10 rencontres régulières**.

Avec plus de **150 heures de bénévolat** au sein de l'organisme et de support à la directrice dans différents dossiers, les membres du conseil d'administration ont su démontrer une grande disponibilité tout au long de l'année.

Présidente

Hélène St-Amand

Trésorière

Hélène Babin

Secrétaire

Marie-Soleil Chrétien

Administratrices

Ellen Nsengamungu

Mélanie Rinfret

L'équipe de travail

Directrice

Karine Morel

Adjointe administrative

Ève Gloutnay

Coordonnatrice à l'intervention

Geneviève Rondeau

Coordonnatrice gestionnaire d'immeuble

Nicole Dessalines

Intervenante à la sensibilisation

Jennifer-Ann Dooling

Intervenante aux services externes ponctuels et sensibilisation

Claudia Lavigueur

Intervenantes aux services externes

Jessica Lee Smith

Sandrine Leblond

Intervenantes jeunesses

Véronique Anctil

Catherine Lambert

Intervenantes auprès des femmes :

Alyssa | Annabel | Anny-Pier | Annie

Basma | Chloé | Faye | Antonia

Jasmine | Jennifer | Jessica | Karyann

Katlyne | Keitha | Lovecia | Lauria

Maria-Paula | Maxime | Mélanie | Mireille

Michaella | Samora | Tania | Valérie

Yanli | Yanoushka

Historique

La Re-Source, maison d'aide et d'hébergement pour femmes victimes de violence conjugale et leurs enfants, a vu le jour le 8 mars 1988. En créant cet organisme, les femmes de la communauté, en collaboration avec le Regroupement provincial des maisons pour femmes victimes de violence, désiraient pallier le manque de ressources venant en aide aux femmes victimes de violence conjugale.

L'objectif était de mettre sur pied un service de première ligne qui accueillerait les femmes vivant de la violence conjugale avec leurs enfants sur le grand territoire de Roussillon.

Notre maison de 1^{re} étape peut héberger 19 femmes et enfants au total. La durée du séjour peut varier selon les besoins des femmes et l'évaluation de l'équipe d'intervenantes.

Depuis l'ouverture de la maison, nous avons accueilli plusieurs milliers de femmes et d'enfants.

En 2017, le projet de maison de 2^e étape s'est mis en place après plusieurs années de travail. La 2^e étape de La Re-Source a ainsi ouvert ses portes en juillet 2017. Cette nouvelle offre de service répondait directement à plusieurs besoins identifiés par les femmes victimes de violence conjugale : soutien psychosocial, milieu de vie sécuritaire et confidentiel ainsi que l'accès à des logements abordables.



MAISON D'AIDE ET D'HÉBERGEMENT POUR FEMMES VICTIMES
DE VIOLENCE CONJUGALE
AVEC OU SANS ENFANT

Problématique de la violence conjugale

La violence conjugale est une dynamique qui s'installe dans un climat d'intimité, entre deux partenaires. Elle peut être vécue dans une relation maritale, extra maritale ou amoureuse. Toute femme peut être victime de cette problématique, peu importe son éducation, son statut, son revenu et sa culture d'origine.

La violence conjugale est un déséquilibre de pouvoir qui prend la forme d'une domination et d'un contrôle sur l'autre. Cette dynamique est une répétition cyclique de différentes stratégies de contrôle telles que la violence psychologique, la violence verbale, la violence économique, la violence physique et la violence sexuelle.

La violence conjugale se présente sous la forme d'un cycle, comprenant quatre phases successives qui sont de durée variable : la tension, l'agression, la justification des comportements violents et la cristallisation du cycle. Compte tenu de l'installation graduelle et de l'intensification des agressions, la femme se retrouve piégée dans la relation.

Tant que la violence conjugale persistera dans notre société, nous continuerons notre travail d'accompagnement et de défense des droits des femmes et de leurs enfants.

En ce sens, nous adhérons à la définition de l'ONU, qui stipule :

« La violence faite aux femmes désigne tout acte de violence fondé sur l'appartenance au sexe féminin, causant ou susceptible de causer aux femmes des dommages ou des souffrances physiques, sexuelles ou psychologiques, et comprenant la menace de tels actes, la contrainte ou la privation arbitraire de liberté, que ce soit dans la vie publique ou la vie privée. La violence contre les femmes est la manifestation de rapports de force historiquement inégaux entre l'homme et la femme qui ont abouti à la domination exercée par les hommes sur les femmes et à la discrimination à leur égard, et empêché leur pleine promotion, et la violence contre les femmes est le mécanisme social fondamental et extrême qui contraint les femmes à une position de subordination par rapport aux hommes.* »

* SOURCE : Condition féminine Canada, *Un nouvel horizon : éliminer la violence - atteindre l'égalité : rapport final du comité canadien sur la violence faite aux femmes*, Ottawa, 1993

Mission et valeurs

La Re-Source est un organisme communautaire autonome féministe et sans but lucratif. En tant que maison d'aide et d'hébergement de 1^{re} et de 2^e étape, nous avons pour principale mission de contrer la violence conjugale en assurant des lieux d'hébergement et des services d'aide sécuritaires, con dentiels et gratuits.

Nous offrons aux femmes et aux enfants victimes de violence conjugale un accompagnement qui a pour but de les outiller afin qu'elles et qu'ils reprennent du pouvoir sur leur vie en respectant le rythme de chacune et chacun ainsi que leurs différents besoins.

Notre approche : L'intervention féministe

La Re-Source met de l'avant l'approche féministe intersectionnelle en intervention auprès des femmes et des enfants dans le cadre de tous ses services.

Cette approche peut être dé nie comme telle :

« L'intervention féministe rejette l'idée que les problèmes des femmes sont uniquement des problèmes individuels, intrapsychiques ou relationnels, et perçoit davantage les souffrances des femmes comme des conditions de vie communes résultant des inégalités de la société dans laquelle nous vivons. »¹

Ce modèle d'intervention privilégie une analyse sociopolitique des problèmes vécus par les femmes et vise un changement social et structurel. *« Autrement dit, plutôt que le statu quo ou l'adaptation à des conditions de vie opprimantes et à des rapports sociaux inégalitaires, elle préconise leur transformation. L'approche féministe repose en ce sens sur une dénonciation de toutes les formes de violence et de discrimination envers les femmes. (...) elle réfute les approches qui ne prennent pas en considération l'impact des rapports de pouvoir entre les sexes et leurs conséquences sur les femmes, leur environnement, leur représentation d'elles-mêmes et leur capacité à contrôler leur destinée. »²*

¹ Simard, P. *L'intervention féministe : un ensemble d'outils thérapeutiques ou...* Conférence présentée en 1986 dans le cadre du colloque *Changer les règles du jeu*.

² Corbeil, C. et Isabelle Marchand (dir). (2010) *L'Intervention féministe d'hier à aujourd'hui : Portrait d'une pratique sociale diversifiée*. Les éditions du remue-ménage. p. 26-27

Nous basons nos interventions sur cinq principes féministes qui sous-tendent :

1

Que les femmes reprennent du pouvoir sur leur vie à travers la solidarité entre les femmes, les rapports égalitaires et la défense de leurs droits;

2

Que les femmes et les enfants ne sont pas responsables de la violence subie;

3

Que les femmes ont droit à l'autonomie, au respect et à la liberté;

4

Que les femmes ont le potentiel et les habiletés pour diriger leur vie et prendre les décisions qui vont dans leur intérêt;

5

Que le changement individuel soit une amorce au changement social et vice versa.

Principaux objectifs

en maison de 1^{re} et de 2^e étape

Outiller les femmes et les enfants victimes de violence conjugale sur leurs droits, leur potentiel d'agir, leur capacité à reprendre du pouvoir sur leur vie, et ce, dans le respect du rythme de chacune.

Sensibiliser la population au phénomène de la violence conjugale.

Participer aux activités de concertation.

Faire alliance avec les femmes et établir un lien de confiance.

Briser l'isolement des femmes et développer leur solidarité.

Soutenir les femmes dans leurs démarches et cheminements.

Offrir des logements concrets et sécuritaires à loyers modérés aux femmes et aux enfants victimes de violence conjugale.

Offrir un hébergement de première ligne sécuritaire, stimulant et chaleureux aux femmes et aux enfants victimes de violence conjugale.

Favoriser des rapports égaux.

Offrir des suivis individuels et de groupe ainsi que des activités aux femmes et aux familles qui sont hébergées, qui habitent dans nos logements et en services externes.

Militer et travailler à améliorer les conditions de vie des femmes et la défense des droits pour ainsi lutter pour un changement individuel et social.

Travailler à la conscientisation des femmes en prenant en compte l'intersectionnalité des expériences d'oppression.

Assurer un soutien adapté aux enfants.

La maison de 1^{re} étape



Les services

Nous offrons aux femmes victimes de violence conjugale et à leurs enfants un éventail de services et d'activités. Cette approche globale dénote bien le caractère alternatif de notre maison d'aide et d'hébergement.

La ligne d'écoute et l'accueil téléphonique

Nous offrons un accès à notre ligne d'écoute 24 heures par jour, 7 jours par semaine. Ce service d'accueil téléphonique, d'information et de référence, est la porte d'entrée pour tous nos services. Il permet aux femmes de créer un premier lien avec l'équipe d'intervention, il offre de l'information et du soutien à différents professionnels et accompagne les proches pour les aider à comprendre et soutenir les femmes victimes de violence conjugale dans leur entourage.



NOMBRE DE DEMANDES
D'AIDE EN 2025-2026

1527

1296
appels

FEMMES VICTIMES DE
VIOLENCE CONJUGALE

157
appels

DE PROFESSIONNELS

46
appels

DES PROCHES DE VICTIMES
DE VIOLENCE CONJUGALE

28
appels

AUTRES MOTIFS



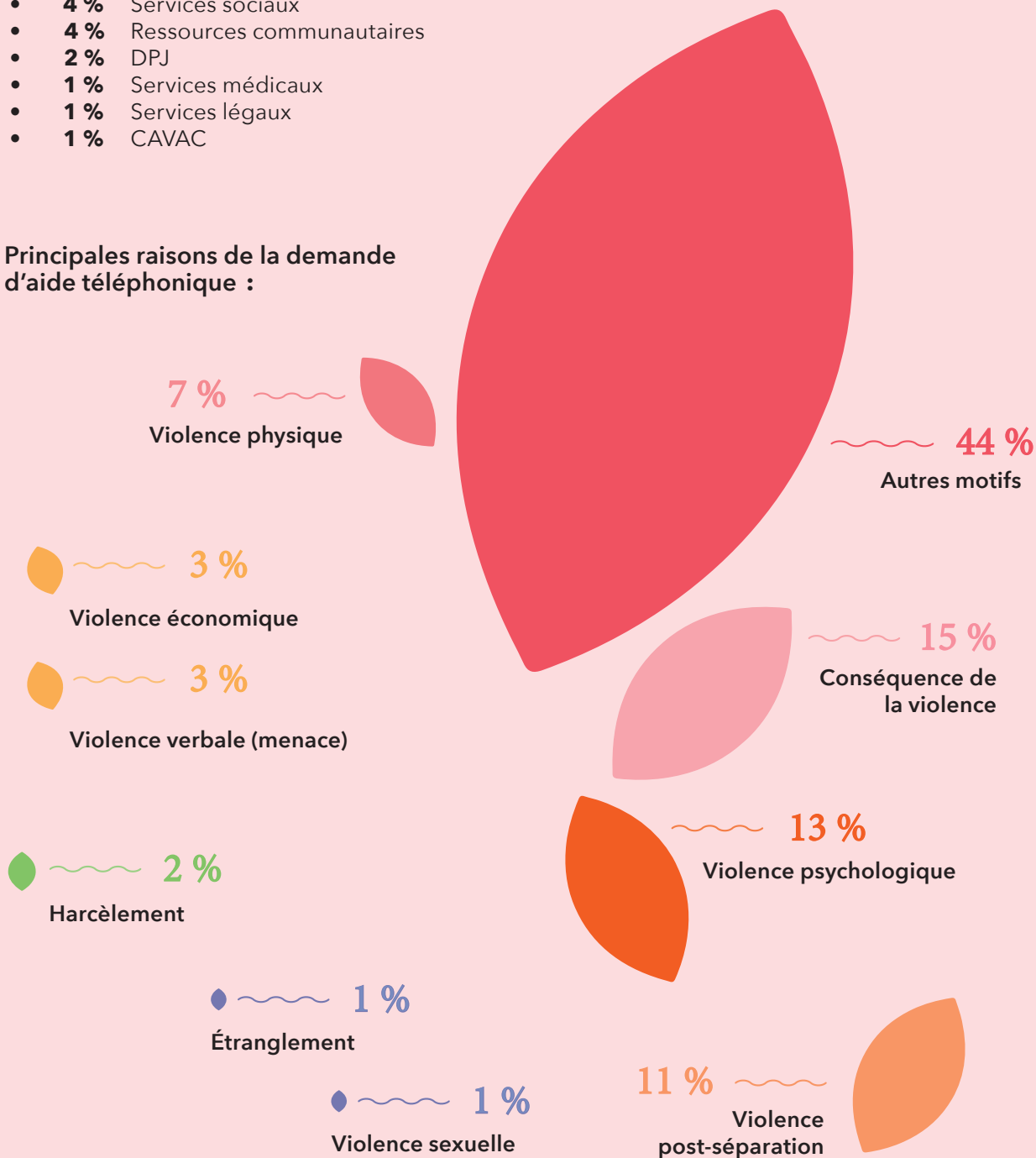
Plus spécialement, nous avons reçu **82 demandes téléphoniques ou par courriel** pour des services jeunesse incluant de l'aide pour les mères et les enfants.



Source de référence de la demande d'aide :

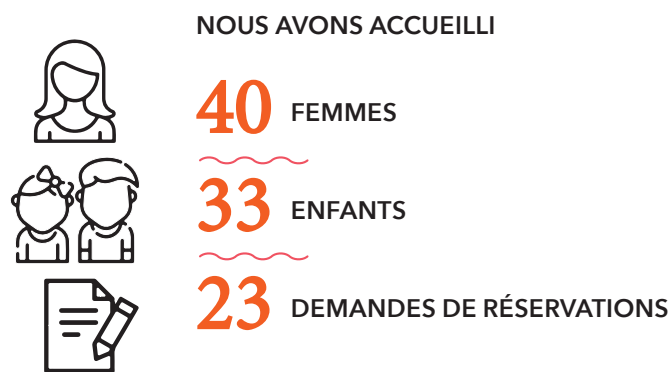
- **59 %** La personne connaît nos services ou est référée par un proche
- **12 %** Services policiers
- **8 %** SOS violence conjugale
- **8 %** Autres
- **4 %** Services sociaux
- **4 %** Ressources communautaires
- **2 %** DPJ
- **1 %** Services médicaux
- **1 %** Services légaux
- **1 %** CAVAC

Principales raisons de la demande d'aide téléphonique :



L'hébergement

Lorsque les femmes victimes de violence sont prêtes à quitter leur milieu de vie, notre maison peut héberger 5 femmes avec enfants et 2 femmes seules, pour un total de 7 chambres disponibles. Le temps d'hébergement varie selon les besoins de chacune et des démarches qui sont à réaliser.



Cette année, nous avons dû refuser **241 femmes** et **157 enfants** principalement par manque de places, mais aussi pour différents motifs tels que la sécurité ou autres problématiques.

Notre taux d'occupation annuel est de 86 % et la durée moyenne des séjours est de 61 jours. À noter que nous avons 4 femmes dont le séjour a dépassé 4 mois.

Principales raisons de la demande :

- **42 %** Violence psychologique
- **29 %** Violence physique
- **23 %** Violence verbale (menace)
- **3 %** Conséquence de la violence
- **3 %** Violence post-séparation

Source de référence :

- **40 %** SOS violence conjugale
- **13 %** Elle-même
- **10 %** Services policiers
- **10 %** Autre maison d'aide et d'hébergement
- **7 %** Services sociaux
- **7 %** DPJ
- **7 %** Services médicaux
- **3 %** Organismes communautaires
- **3 %** Proche



Durée de l'union	%
Moins d'un an	9 %
Entre 1 et 5 ans	63 %
Entre 6 et 10 ans	6 %
Entre 11 et 15 ans	6 %
Entre 16 et 20 ans	9 %
Plus de 21 ans	7 %
Total	100 %

Statut conjugal Lien avec le conjoint(e)	%
Mariage	26 %
Relation passée	13 %
Union de fait	58 %
Autres/Non dé ni	3 %
Total	100 %

Occupation	%
En recherche d'emploi	13 %
Femmes à la maison	30 %
Maladie - invalidité	17 %
Travail	23 %
Congé de maternité	13 %
Inconnue	4 %
Total	100 %

Principale source de revenu	%
Revenu d'emploi	23 %
Assurance emploi	10 %
Aide sociale	19 %
Revenu du conjoint	3 %
Allocations familiales	19 %
Régime d'assurance parentale	3 %
Aucun revenu	5 %
Autres/Non dé ni	18 %
Total	100 %

Scolarité complétée	%
Primaire	6 %
1 ^{er} cycle du secondaire (sec. 3)	17 %
2 ^e cycle du secondaire (sec. 5)	30 %
Formation technique/professionnelle	10 %
Collégial (CEGEP)	27 %
Universitaire	10 %
Total	100 %

Statut de citoyenneté	%
Citoyenne canadienne	79 %
Sans statut	4 %
Réfugiée	3 %
Résidente permanente	4 %
Permis de travail	4 %
Demandeur d'asile	3 %
Visiteuse	3 %
Total	100 %

Langue de service demandée et rendue	%
Anglais	24 %
Français	72 %
Autres/ Besoin d'interprétariat	4 %
Total	100 %



Les suivis individuels

Lors de l'accueil en hébergement, chaque femme est jumelée à une intervenante responsable de l'accompagner tout au long de son séjour. Ce service a pour but de soutenir les femmes dans leur processus de reprise de pouvoir sur leur vie.

L'intervention individuelle s'articule autour de plusieurs axes :

- L'écoute et l'analyse des besoins de la personne;
- La coconstruction d'un plan d'intervention;
- L'information et la référence;
- L'accompagnement dans les différentes démarches.

Ateliers et activités

Le partage des expériences et la collectivisation des vécus de violence s'inscrivent dans une approche collective que nous tenons à maintenir en place au sein de notre organisme.

Chaque année, des efforts sont mis de l'avant pour la réalisation d'ateliers de groupes auprès des femmes en hébergement. Nous abordons plusieurs thèmes, selon les besoins des différents groupes.

L'intervention en milieu de vie

Il s'agit de profiter des espaces communs de vie de la maison pour créer des liens de confiance avec et entre les femmes hébergées et leurs enfants, pour ainsi favoriser la collectivisation de leur réalité, la mise en commun et la valorisation de leurs connaissances et de leurs expériences.

Ce mode d'intervention permet de briser leur isolement, de favoriser l'entraide, le partage, la solidarité et l'alliance autour de problèmes et de besoins communs.

L'intervention de groupe informelle favorise également un travail de sensibilisation sur les facteurs qui banalisent et perpétuent la violence conjugale et les injustices faites aux femmes et, conséquemment, la recherche de solutions collectives aux problèmes qu'elles vivent.



Cette année, **194 rencontres de suivis individuels** ont été effectuées auprès des femmes accueillies en hébergement pour un total de **164 heures d'interventions structurées**.



71 activités à thématiques culturelles ou récréatives ont été réalisées auprès de **207 participantes**.

42 ateliers ou discussions de groupe avec **176 participantes**.

4 repas communautaires avec **30 participantes**.



1 107 interventions informelles ont été effectuées auprès des femmes hébergées dans le cadre de notre milieu de vie pour un total de **419 heures d'intervention**.

Les interventions axées sur la relation mère-enfant

L'intervention auprès des mères et des enfants s'appuie sur leur réalité, en respectant leur rythme et leurs valeurs. Elle se veut un accompagnement spécifiquement dédié à diminuer les impacts de la violence sur le rôle de mère et la relation mère-enfant. Cette intervention a pour but de travailler à la déresponsabilisation des enfants face à la violence vécue ainsi que la création d'un lien de confiance avec eux.

L'intervention jeunesse s'appuie sur un processus de reprise de pouvoir des mères en lien avec leur rôle parental qui implique :

- Le renforcement des pratiques parentales éducatives;
- La prise de conscience des impacts de la violence conjugale dans leur vie;
- Le travail commun pour atténuer les impacts de la violence conjugale;
- Le développement d'un réseau d'aide;
- L'accompagnement dans les démarches.

« En contexte de violence conjugale, la relation mère-enfant est souvent affectée par la violence de l'agresseur. Bien des mères en viennent à douter de leurs compétences parentales et certaines ont perdu ou ont le sentiment d'avoir perdu toute crédibilité ou autorité auprès de leurs enfants. Il est donc important de travailler en alliance avec les femmes à renforcer leur relation mère-enfant. Il faut aussi considérer les besoins distincts des enfants victimes de violence conjugale et leur offrir une intervention ciblée. Tout en contribuant à renforcer la relation mère-enfant, il faut reconnaître que les besoins des enfants se distinguent de ceux de leur mère. Il est donc nécessaire d'intervenir auprès d'eux afin de diminuer les impacts de la violence dans leur vie et leur développement. Notre rôle est de les accompagner en regard de leur souffrance, de leur perception et de leur compréhension de la violence conjugale. C'est aussi de leur offrir des outils pour les aider à reprendre du pouvoir sur leur vie car ils n'ont ni le contrôle ni la responsabilité de la situation. L'intervention auprès de jeunes doit reconnaître que ceux-ci sont des acteurs compétents, capables de faire des liens, de collectiviser leur vécu avec d'autres, de se solidariser, de faire des choix. »³



Cette année, **68 rencontres** ont été effectuées auprès des mères et des enfants en hébergement pour un total de **53 heures d'intervention**.

De plus, **24 accompagnements** au niveau jeunesse ainsi que de l'écoute téléphonique spécifique ont été nécessaires.

Les intervenantes jeunesse ont animé **68 activités jeunesse** auprès de **198 mères et enfants**.



³ Charte féministe du regroupement des maisons. Page 17



Les accompagnements

Les accompagnements font partie intégrante des services offerts à La Re-Source. En ce sens, plusieurs démarches s'effectuent avec les femmes dans le cadre de leur séjour, que ce soient des rencontres juridiques, des démarches administratives ou gouvernementales, des recherches de logement ou l'accès à des soins de santé.



L'équipe d'intervention a réalisé **178 accompagnements** dans différentes démarches pour une durée totale de **131 heures**.



Services externes

La situation des femmes victimes de violence conjugale est différente pour plusieurs facteurs et notre rôle est de s'adapter à leurs besoins. Pour répondre à leurs besoins, nous offrons des services de rencontres individuelles ou de groupe, de l'accompagnement et des services téléphoniques à l'externe.

Suivis externes individuels

Cette année nous avons reçu 64 nouvelles demandes de services externes pour un total de 390 rencontres de consultation face à face ou en visioconférence, de soutien dans les démarches ou autres selon leurs besoins.



Au total, **82 femmes** ont reçu des services externes cette année.

47 accompagnements dans les démarches ont été effectués.

79 % des demandes d'aide pour les services externes étaient en **français**, **19 %** en **anglais** et **2 %** dans une autre langue.

Compte tenu de la forte demande, la durée moyenne d'attente avant la réception de service est **127 jours**.



Principales raisons des demandes de service externe :

- **15 %** Violence psychologique
- **26 %** Violence physique
- **3 %** Violence verbale (menace)
- **38 %** Conséquence de la violence
- **15 %** Violence post-séparation

86 %

DES FEMMES RECEVANT DES SERVICES EXTERNES SONT CITOYENNES CANADIENNE

11 %

SONT RÉSIDENTES PERMANENTES

3 %

ONT UN STATUT INCONNU

Source de référence :

- **30 %** Elle-même ou un proche
- **26 %** Services sociaux
- **16 %** DPJ
- **6 %** Services policiers
- **5 %** SOS violence conjugale
- **5 %** Services médicaux
- **3 %** Services légaux
- **3 %** Ressources communautaires
- **3 %** CAVAC
- **3 %** Milieu scolaire

19 %

DES FEMMES RECEVANT DES SERVICES EXTERNES COHABITAIENT AVEC L'AUTEUR DE VIOLENCE



Groupes de soutien en dévictimation

Les groupes de soutien permettent de développer un réseau d'échange et de soutien pour les femmes souvent affectées par la violence conjugale. Il s'agit d'un programme de 10 rencontres hebdomadaires d'une durée de 3 heures. Ces ateliers de groupes sont offerts à toutes les femmes qui sont ou ont été victimes de violence conjugale.

Ces groupes ont pour but de soutenir les femmes pour leur permettre de reprendre du pouvoir sur toutes les sphères de leur vie qui ont été affectées par leur vécu de violence conjugale.

Les suivis post-hébergement

Ce service s'inscrit dans un continuum avec le service d'hébergement. Il a pour objectif d'assurer l'intégration et l'adaptation des femmes à leur nouveau milieu de vie, et ce, en toute sécurité. Ce service assure une transition qui est basée sur l'évaluation des besoins priorités par la femme.



5
DEMANDES
DE POST-
HÉBERGEMENT
ONT ÉTÉ
EFFECTUÉES



12
ACCOMPAGNEMENTS
DANS LES
DÉMARCHES



22
RENCONTRES
DE SUIVI
INDIVIDUEL

Services externes jeunesse

Cette année, nous avons développé de nouveaux services externes jeunesse pour répondre aux besoins des mères et des enfants qui ne sont pas en hébergement.

Principale raison de la demande d'aide :

- **58 %** Conséquences de la violence sur l'enfant;
- **33 %** Conséquences de la violence sur le rôle de mère;
- **5 %** Violence dans les relations amoureuses à l'adolescence;
- **4 %** Violence directe sur l'enfant.

Compte tenu de la forte demande, la durée moyenne d'attente avant la réception de service est de **77 jours**.



Cette année, nous avons animé **2 groupes** de soutien en **français**.

Ce qui représente un total de :



20 RENCONTRES



10 FEMMES
PARTICIPANTES



60 HEURES
D'ANIMATION



Nous avons reçu **41 nouvelles demandes d'aide**, **13 demandes** pour des mères et **28 demandes** spécifiquement pour des enfants.

50 femmes et **enfants** ont bénéficié de nos services externes cette année.

82 services rendus par téléphone ou par courriel.

90 % des services ont été offerts en **français** et **10 %** en anglais.

La maison de 2^e étape

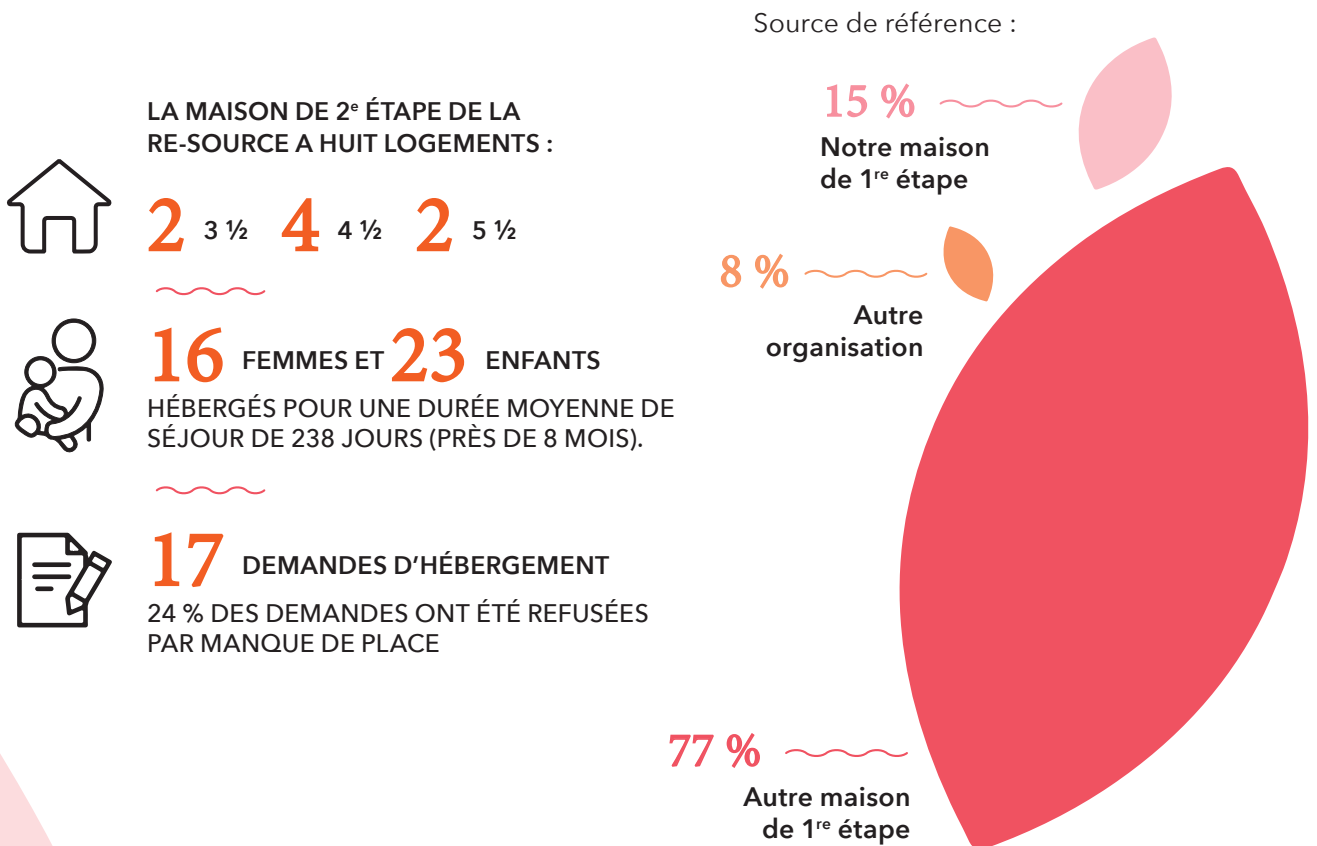


Les services

Notre maison de 2^e étape offre un service d'hébergement en **logement transitoire, sécuritaire et confidentiel** en plus d'offrir des **services d'intervention spécialisés en violence conjugale post-séparation**.

L'hébergement de 2^e étape permet aux femmes de reprendre leur souffle et de progresser vers une vie indépendante et autonome tout en continuant à recevoir des services d'intervention pendant une durée maximale d'un an. Les femmes et les enfants peuvent profiter d'une période d'adaptation, de suivi individualisé et assurer leur sécurité. Ces services sont offerts aux femmes terminant un séjour en hébergement d'urgence qui ont besoin de poursuivre leurs démarches vers l'autonomie.

Ce passage permet, pour un grand nombre d'entre elles, d'identifier leur potentiel et de subvenir à leurs besoins ainsi qu'à ceux de leurs enfants, tout en se protégeant de la violence conjugale post-séparation.

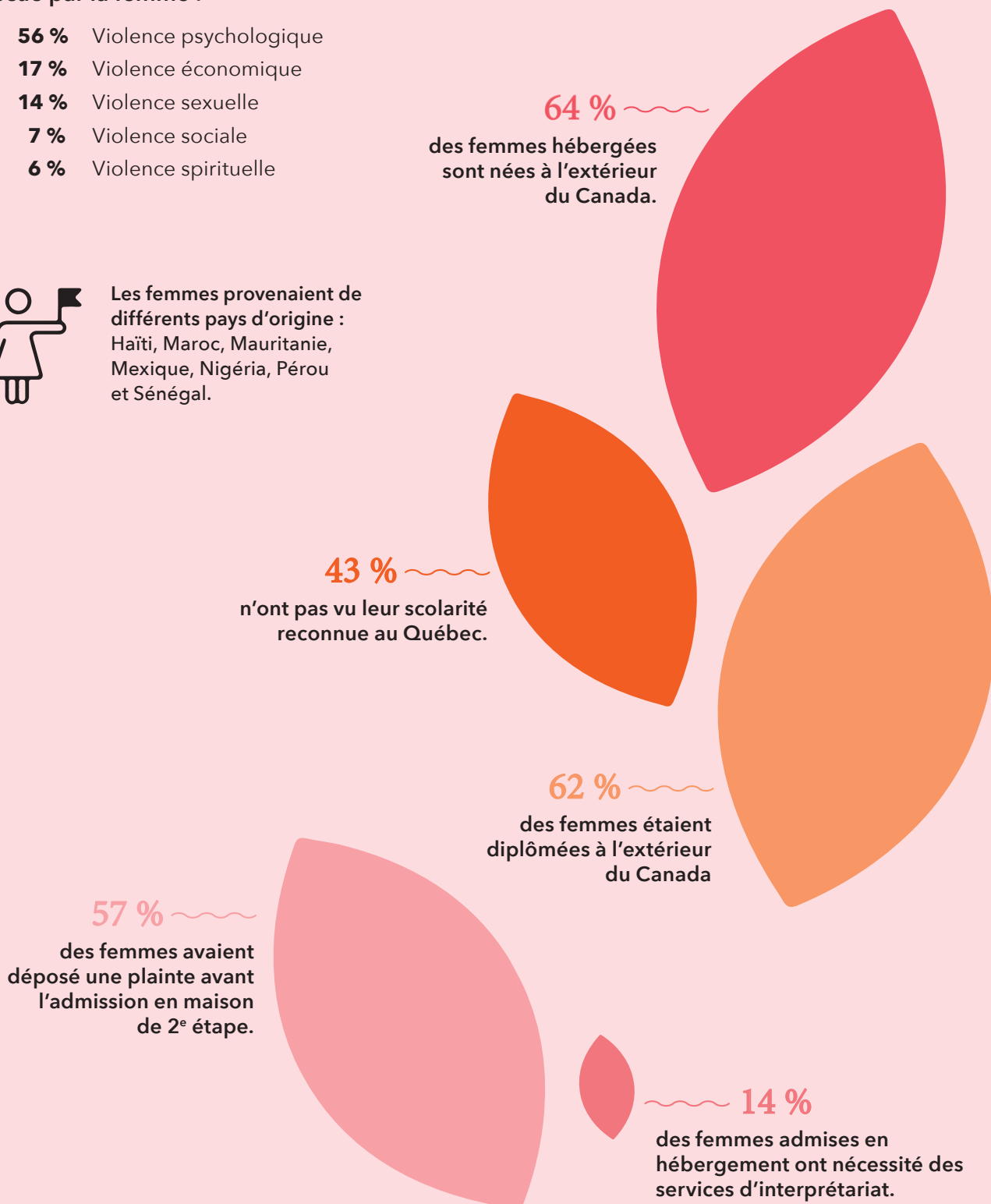


Type de violence post-séparation vécue par la femme :

- **56 %** Violence psychologique
- **17 %** Violence économique
- **14 %** Violence sexuelle
- **7 %** Violence sociale
- **6 %** Violence spirituelle



Les femmes provenaient de différents pays d'origine : Haïti, Maroc, Mauritanie, Mexique, Nigéria, Pérou et Sénégal.



Statut de citoyenneté	%
Citoyenne canadienne	33 %
Demandeuse d'asile	22 %
Réfugiée	12 %
Résidente permanente	11 %
Permis de travail	11 %
Sans statut	11 %
Total	100 %

Principales sources de revenu	%
Aide sociale	43 %
Revenu d'emploi	29 %
Assurance emploi	21 %
Autre	7 %
Total	100 %

Scolarité complétée	%
2 ^e cycle du secondaire (sec. 5)	17 %
Collégial (CEGEP)	50 %
Universitaire	33 %
Total	100 %

Les rencontres individuelles

Ce service a pour but d'accompagner les femmes dans leur processus de reprise de pouvoir sur leur vie. Nous offrons de l'information concernant différentes problématiques, notamment l'identification des formes de violence, du cycle de violence et des mécanismes de cette violence. Nous soutenons et nous outillons les femmes dans leur prise de conscience et dans leur processus de dévictimation.

- **420** rencontres individuelles ont été effectuées auprès des **femmes**
- **76** rencontres individuelles auprès des **mères**
- **16** rencontres auprès des **enfants**

Ateliers et activités

Plusieurs ateliers et activités ont été réalisés auprès des femmes et des enfants sur différents thèmes :

- Cuisine collective et café-causerie;
- Activités de bricolage et jeux de société;
- Halte répit pour les mamans;
- Sorties extérieures thématiques : zoo, cabane à sucre, cinéma et piscine.



86 activités ont été réalisées touchant **267 participantes** pour un total de **233 heures**.

Les accompagnements

Nous accompagnons les femmes dans différentes démarches, généralement auprès de ressources juridiques, communautaires ou institutionnelles. Tous les accompagnements effectués sont reliés aux conséquences de la violence conjugale.



43 accompagnements ont été réalisés cette année ainsi que **20 collaborations** avec les professionnels reliés aux dossiers des femmes et des enfants.

Comité Voisinage

Afin d'aider les femmes à retrouver du pouvoir sur leur vie, nous travaillons à développer la solidarité entre les familles en les impliquant dans un comité de Voisinage où l'on traite tous les aspects de la vie en communauté tels que:

- L'entretien de l'immeuble;
- La sécurité et la confidentialité
- Tout autre sujet touchant l'ensemble des résidentes.



Le comité Voisinage s'est rencontré à **10 reprises** cette année.

Les suivis post-hébergement à la 2^e étape

À la suite de leur départ de la 2^e étape, les femmes qui le souhaitent, peuvent conserver un lien avec l'équipe d'intervention en participant à des rencontres de suivi post-hébergement.



22 rencontres de suivi post-hébergement ont eu lieu cette année.

7 accompagnements

5 collaborations avec des professionnels autres.
3 rencontres mères-enfants.

Comité de sélection des locataires

Comme nous recevons plusieurs demandes annuellement pour le nombre de logements disponibles, un comité de sélection a le mandat de rencontrer les candidates et d'effectuer des entrevues de sélection.



Cette année nous avons reçu **17 demandes** et effectué **5 journées d'entrevues** de sélection.

La concertation

Il nous apparaît essentiel de se regrouper et de créer des alliances avec d'autres organisations, notamment féministes et communautaires, pour accroître notre pouvoir collectif de changer les mentalités, les structures, les politiques et les lois qui entravent le droit à l'égalité des femmes.

La Re-Source s'implique sur plusieurs comités et différentes tables de concertation afin de se concerter sur différents enjeux.

Comité Femmes Vigilantes de la région de Châteauguay

14 rencontres dans la dernière année

Le Comité Femmes Vigilantes de la région de Châteauguay est un groupe d'action qui prône des valeurs féministes telles que l'égalité entre les femmes et les hommes, l'autonomie, la justice sociale, la solidarité et la liberté.

Nos réalisations :

- Publications et diffusion d'encarts dans le cadre des 12 jours d'action contre les violences faites aux femmes;
- Spectacle annuel pour célébrer la journée internationale du droit des femmes, le 8 mars.

Table de concertation jeunesse de la région de Châteauguay

2 rencontres dans la dernière année

La Table de concertation vise l'amélioration des services et de la qualité de vie des jeunes de 6 à 17 ans, ainsi que leur famille. Lieu permettant l'échange entre nos organismes et le développement de partenariats importants pour les femmes et pour les enfants hébergés.



Réseau des partenaires contre la violence faite aux femmes Jardins-Roussillon

20 rencontres dans la dernière année

Le Réseau des partenaires contre la violence faite aux femmes Jardins-Roussillon est un regroupement d'organismes qui intervient à contrer la violence conjugale et la violence sexuelle.

Le Réseau se rencontre à plusieurs reprises durant l'année pour réaliser ses objectifs et pour coordonner des actions concertées. Nous participons au comité de travail relié à l'entente PHARE ainsi qu'au comité de révision du Protocole Tolérance Zéro.

Regroupement provincial des maisons pour femmes victimes de violence conjugale

9 rencontres dans la dernière année

2 journées d'AGA

Nous sommes membres de ce Regroupement qui a pour principale mission l'éducation, la sensibilisation et la défense de droits. Il contribue à faire évoluer les lois et les politiques afin de rendre plus adéquates les mesures de protection pour les femmes et les enfants victimes de violence conjugale.

La Table de concertation de la petite enfance

5 rencontres dans la dernière année

La Table de concertation de la petite enfance se veut un lieu d'échange d'information et de collaboration entre les organismes.

Ses principaux objectifs sont :

- D'améliorer la continuité et la qualité des services offerts aux familles ayant des enfants de 0 à 5 ans;
- De consolider ou de créer des ressources locales vouées à l'amélioration des conditions de vie des familles;
- D'améliorer la complémentarité entre les divers organismes œuvrant auprès des familles et de favoriser les liens de collaboration entre eux;
- De susciter l'émergence de coalitions locales ou pour s'associer à des coalitions locales existantes dans le but de faire connaître les besoins des familles;
- De défendre les droits et les intérêts des enfants ainsi que de développer des perceptions positives envers les personnes et les communautés en situation de pauvreté.

L'alliance des maisons de 2^e étape

10 rencontres dans la dernière année

2 journées d'AGA

4 journées d'AGR

Nous sommes membre de L'Alliance des maisons de 2^e étape qui regroupe 23 maisons d'hébergement de 2^e étape en violence conjugale. Cet organisme milite pour la mise en place de lois et politiques en faveur de la défense des droits des femmes victimes de violence conjugale. Notre participation nous permet d'accéder à des lieux d'échanges et de partage des expertises en violence post-séparation.

CDC Roussillon

34 rencontres dans la dernière année

La Corporation de développement communautaire (CDC) est un regroupement d'organismes communautaires qui œuvrent dans divers champs d'activité sur un territoire donné, dont la mission est d'assurer la participation active du mouvement populaire et communautaire au développement socioéconomique de son milieu.

Les CDC se distinguent par rapport aux autres regroupements, car elles sont de nature locale et multisectorielle. Également, aucun autre type de regroupement ne porte explicitement le mandat de travailler au développement communautaire et socioéconomique du milieu, et ce, dans une perspective globale, alternative et solidaire.

La Table de concertation des groupes de femmes de la Montérégie (TCGFM)

23 rencontres dans la dernière année

La mission de la Table de concertation des groupes de femmes de la Montérégie est de créer une solidarité régionale entre les groupes de femmes de la Montérégie. La Table mise sur l'expertise diversifiée de ses membres et oriente ses actions vers l'amélioration des conditions socioéconomiques, culturelles et politique des femmes. Elle travaille dans une perspective de défense des droits et d'atteinte de l'égalité entre les femmes et les hommes.

La Table de concertation régionale contre la violence faite aux femmes en Montérégie

2 rencontres dans la dernière année

Basée sur le *Plan d'action gouvernemental en matière de violence conjugale 2018-2023*, cette table, mise sur une vision régionale. Elle a pour mission de répertorier les pratiques et les initiatives en violence conjugale sur le territoire de la Montérégie en vue d'inflencer les décideurs quant aux différents enjeux, besoins, leviers et obstacles.

Cette table se veut un lieu de discussion, de concertation, d'influence, d'implantation et de suivi quant aux actions à poser et celles à venir.

Comité de concertation pour les cellules de crise- Secrétariat à la condition féminine

1 rencontre dans la dernière année

Ce comité animé par le Secrétariat à la condition féminine a pour but d'échanger entre les différentes ententes et cellules d'intervention rapide au niveau provincial.

Comité d'intégration des services pour le tribunal spécialisé en violence conjugale

5 rencontres dans la dernière année

Le comité animé par le CISSMO a pour but de bonifier les liens entre les différents partenaires socio-judiciaires du district judiciaire de Beauharnois et d'arrimer les différents services offerts aux victimes dans le cadre du projet pilote de tribunal spécialisé en violence conjugale.

TRAM

1 rencontre dans la dernière année

Cette table de concertation regroupe les différentes maisons d'aide et d'hébergement de la Montérégie. Cette instance a pour but de mettre en commun les luttes et défis des maisons sur notre territoire.

Comité Cas Complexes Table logement Roussillon

16 rencontres dans la dernière année

Le Chantier territorial en logement social Jardins-Roussillon est un regroupement d'organisations locales qui unissent leurs forces pour contrer la crise du logement sur le territoire et qui luttent à mettre en œuvre la solution logement. Les objectifs de ce comité sont l'obtention des engagements locaux, la mise en action des municipalités en faveur du logement social ainsi que la mobilisation des partenaires et de la population sur la question du droit au logement.

Comité organisateur Mercredis communautaires

8 rencontres dans la dernière année

Ce comité découle de la Table Jeunesse de Châteauguay et organise les rendez-vous mensuels des différents organismes de la région dans les écoles primaires locales. Tous les organismes présentent leurs services à la population sous forme de kiosques et activités organisées en milieu scolaire. Ces rendez-vous communautaires ont pour but de mieux faire connaître les services communautaires.

Comité local Ma famille, ma communauté

2 rencontres dans la dernière année

Le programme **Ma famille, ma communauté** (MFMC) est une initiative québécoise visant à soutenir les enfants vulnérables et leurs familles en mobilisant leur entourage et les ressources locales. Il cherche à éviter le placement en milieu d'hébergement ou à réduire la durée des placements, en privilégiant des solutions près du milieu familial et en favorisant les réunions familiales. Nous participons au comité local en collaboration avec la DPJ.

Comité de pratique des coordonnatrices RMFVVC

1 rencontre dans la dernière année

Ce comité de pratique pour les coordonnatrices est un groupe de coordonnatrices cliniques qui se réunissent régulièrement pour échanger sur leurs expériences, harmoniser leurs méthodes de travail, résoudre des problèmes communs et développer leur expertise professionnelle.

Comité des coordonnatrices de la Montérégie

3 rencontres dans la dernière année

Ce comité est aussi une communauté de pratique au niveau de la coordination clinique, mais à vocation plus locale, réunissant des coordonnatrices de la Montérégie.



Entente et protocole

Protocole Tolérance zéro

Ce protocole de collaboration pour l'aide psychosociale et l'accompagnement socio-judiciaire des femmes victimes de violence conjugale a été adopté pour la première fois le 8 mars 2000 et a été révisé en 2011 et 2024, et ce, sous la responsabilité du Réseau des partenaires contre la violence faite aux femmes Jardins-Roussillon.

Ce protocole permet aux femmes victimes de violence conjugale d'être contactées par une intervenante de La Re-Source dès que les policiers interviennent pour une problématique de violence conjugale.



Pour l'année 2025-2026, nous avons reçu **252 protocoles**, dont **112 femmes** qui désiraient recevoir nos services et **105 femmes** voulant être référées au CLSC.

34 femmes ont refusé d'être contactées.

69 % des femmes étaient francophones, **16 % des femmes** étaient anglophones et **15 %** parlaient d'autres langues.

48 % des protocoles reçus concernaient des familles avec des enfants.

Entente P.H.A.R.E

Cette entente vise la Prévention des homicides par des actions rapides et engagées afin

- De prévenir les homicides conjugaux et intrafamiliaux;
- De favoriser le partage d'expertise entre les partenaires.

L'Entente est une initiative de la Table de concertation du Réseau des partenaires contre la violence faites aux femmes Jardins-Roussillon. Quand une situation à risque est identifiée, cette entente prévoit un engagement et une mobilisation de tous les partenaires pour assurer efficacement la sécurité des personnes.

La Re-Source participe activement lors des cellules de crise et collabore à la mise en place des plans de sécurité.



Nous avons participé, cette année à :

2 cellules de crise

3 échanges intra-organismes

1 échange inter-organismes

19 plans d'action concertés ont aussi été mis en place. Ce qui représente un total de **8 heures de travail** et de **préparation**.

Prévention et sensibilisation

Nos intervenantes à la sensibilisation ont comme premier mandat de faire rayonner les services de notre maison, mais également de parler de la problématique de la violence conjugale. Les deux travailleuses vont rejoindre la population, les partenaires, les organisations, afin de faire la prévention de cette dynamique de contrôle. À travers des kiosques, des prises de parole, des ateliers, des formations, des café-causeries, elles répondent aux différentes demandes du milieu.

L'équipe de prévention offre des formations et des ateliers adaptés aux besoins des différents milieux, s'adressant tant aux équipes de travail qu'à leur clientèle.

Voici nos objectifs spécifiques :

- Parler de nos services auprès des femmes, de la population en général, des proches, des professionnels et des différents partenaires;
- Informer, dénoncer, sensibiliser et répondre aux questions entourant nos services;
- Répondre aux demandes de prévention de toutes sortes;
- Créer du contenu accessible;
- Planifier les ateliers et les formations selon les besoins identifiés
- Se déplacer lors des activités de nos milieux partenaires;
- Participer à des tables de concertation et des comités afin de parler de la réalité des femmes et des enfants victimes de violence conjugale.

RÉSEAUX SOCIAUX

La Re-Source utilise trois plateformes pour joindre et sensibiliser une plus grande partie de la population.

f FACEBOOK

- Nous avons plus de 1520 abonnés sur notre page, soit 250 de plus que l'an passé
- 159 053 vues sur toutes nos publications dans la dernière année
- 90,3 % de nos abonnées sont des femmes
- 59,2 % de nos abonnés ont entre 35-54 ans
- 99,3 % nous suivent depuis le Canada

Instagram INSTAGRAM

- 20 000 vues
- 825 abonnés, 94 nouveaux depuis l'an passé
- 95,2 % de nos abonnées sont des femmes
- 75 % de nos abonnés ont entre 25 et 44 ans
- 90,8 % nous suivent depuis le Canada, 5,1 % depuis de la France.

🎵 TIKTOK

- 1283 abonnés, un peu moins que l'an passé.
- Aucune nouvelle vidéo sur TikTok cette année
- 19100 j'aime sur nos vidéos, soit 200 de plus que l'an passé.



Réalisations de l'équipe à la sensibilisation 2025-2026

Le projet XOX

Un atelier interactif qui vise la prévention de la violence dans les relations amoureuses auprès des jeunes de **4^e secondaire**. Il s'agit d'une coanimation entre le Service de police de Châteauguay et La Re-Source. **Deux écoles secondaires** ont été visées par les ateliers, **15 groupes**, soit **404 jeunes** ont reçu l'atelier.



Le programme jeunesse « #SORSEDLÀ! »

S'adresse aux jeunes et aborde la violence dans les relations amoureuses. L'atelier a été donné dans **5 milieux**, dont des organismes, l'école aux adultes et une école primaire. **Soixante** jeunes l'ont reçu.



12 jours d'action contre les violences faites aux femmes

Le 26 novembre a eu lieu l'opération nationale de sensibilisation à la violence entre partenaires intimes, initiative des différents corps policiers de notre territoire. Douze travailleuses se sont mobilisées pour sensibiliser la population face à la violence entre partenaires intimes. Nous avons **17 points de sensibilisation** sous différentes formes : kiosques, restaurants, écoles ainsi que des barrages routiers.

Près de **1 000 personnes** ont été rejointes et **2 100 outils promotionnels** distribués. Une opération similaire a également eu lieu à Kahnawake où **400 personnes** ont reçu de l'information sur notre organisme.



8 mars : Journée internationale des droits des femmes

Pour célébrer la Journée Internationale des droits des femmes, le Comité Femmes Vigilantes a organisé un dîner cabane à sucre au Domaine Labranche qui était précédé d'un spectacle d'humour féministe avec le Womansplaining Show mettant en vedette Noémie Leduc-Roy, Anne-Sarah Charbonneau, Laurie Thérout et Coco Béliveau. **Plus de 130 femmes** étaient présentes pour souligner l'événement.

Cette année, l'équipe à la sensibilisation de La Re-Source a touché au moins **6 000 personnes** et possiblement plus. Entre autres, car nous avons eu une entrevue à **TVA nouvelles** et une autre à **Radio-Canada** ainsi que dans nos médias locaux. Plus de **12 500 outils promotionnels** de notre organisme ont été distribués dans la population.

10 kiosques
ont été tenus lors
de différents
événements
publics ou
communautaires,
rejoignant plus
de **1 325**
personnes.

Perfectionnement et formation



L'équipe de travail a participé à **29 réunions cliniques hebdomadaires** pour la maison de 1^{re} étape et **29 rencontres cliniques** pour la maison de 2^e étape.

Les coordonnatrices supervisent individuellement le travail de chacune des intervenantes. Au total, **82 rencontres individuelles** ont été réalisées cette année.

6 rencontres d'équipe mensuelles incluant toutes les membres de la 1^{re} et de la 2^e étape ont eu lieu en 2025-2026.

Dans une optique de formation continue et d'approfondissement des connaissances, l'équipe de travail a suivi **26 formations** cette année.

- Intervention et pratiques éducatives en contexte interculturel - MIRS
- Comportements violents des adolescent-e-s: comprendre et s'outiller pour mieux intervenir - AVIF
- Formation gestion féministe - RMFVVC
- Colloque du RMFVVC
- Colloque de prévention de la violence sexuelle des 0-17 ans - Marie-Vincent
- Colloque de la santé mentale 2025 - Suroît
- Tokoha - Journée jeunes et santé mentale
- Techniques simples pour des réunions réussies - CDC Longueuil
- Intervenir auprès des enfants VVC - RMFVVC
- Débats polarisés et polarisants- TCGFM et Centre de prévention de la radicalisation menant à la violence
- Intervention au téléphone - RMFVVC
- Leadership et gestion de groupe - CDC Longueuil
- Oser les conversations courageuses - CDC Longueuil
- Gérer son stress et son anxiété de performance au travail - CDC Roussillon
- Mieux gérer sa boîte courriel et son calendrier Outlook - CDC Roussillon
- Mieux organiser pour travailler avec clarté et énergie - CDC Longueuil
- Intervention féministe - RMFVVC
- Gestion plaintes et clients dif ciles - VisiAction
- Intervention téléphonique - RMFVVC
- Trouble de stress post-traumatique et violence conjugale
- Porter plainte
- Comptes + appareils connectés
- Contrôle coercitif
- Utilisation IA en relation d'aide
- Gérer les personnalités dif ciles dans une équipe

Un total de **150 heures** de formations reçues par l'ensemble de l'équipe de travail.



Comités internes

Pour travailler ensemble à atteindre les objectifs fixés par l'organisme, nous avons mis sur pied des comités internes qui mettent de l'avant le travail d'équipe, la collaboration et le partage des responsabilités.



Le comité Fonctionnement qui chapeaute tous les comités internes s'est rencontré à **2 reprises**.

Comité Socio financement | 4 rencontres

Ce comité a pour mandat de définir les besoins de financement en lien avec nos activités et projets, d'établir un plan de financement incluant les activités annuelles récurrentes ainsi que de réaliser des démarches de sollicitation.

Comité Gestion | 10 rencontres

Ce comité a pour mandat d'assurer le bon fonctionnement de l'organisme en respectant les objectifs et les délais prévus dans le calendrier annuel. Ce comité est composé de la direction générale, de l'adjointe administrative et des coordonnatrices.

Comité Vie associative | 4 rencontres

Ce comité a pour mandat d'organiser des activités pour les femmes et les enfants hébergés, les membres ainsi que des activités d'équipe.

Comité Sensibilisation | 8 rencontres

Un comité a été mis sur pied afin de permettre aux agentes de sensibilisation de discuter et de planifier leur calendrier annuel pour répondre aux besoins en sensibilisation et prévention.

Comité Santé et Sécurité | 2 rencontres

Le comité a pour but de respecter les nouvelles balises légales en matière de santé et sécurité au travail soit en ayant 3 objectifs spécifiques :

- identifier les risques possibles pour la santé et sécurité dans nos milieux de travail;
- mettre en place un programme de prévention;
- réviser nos procédures actuelles.

Comité Services externes jeunesse | 5 rencontres

Ce comité, sous la responsabilité de la coordination clinique, a pour mandat de soutenir les intervenantes jeunesse qui sont responsables d'offrir des services externes jeunesse et de réviser les outils d'intervention jeunesse.

Comité Services externes femmes | 6 rencontres

Ce comité, sous la responsabilité de la coordination clinique, a pour mandat de soutenir les intervenantes qui offrent des services externes auprès des femmes tout en actualisant nos services et outils d'intervention.

Réalisations 2025-2026

Marche mondiale des femmes

Le 18 octobre 2025, notre équipe s'est rendue à Québec pour participer à la 6^e marche mondiale des femmes. Un moment fort et à l'unisson de toutes nos sœurs à travers le monde. Près de 20 000 personnes se sont rassemblées pour rappeler que tous nos droits ne sont pas encore acquis!

Fête de Noël

Chaque année, La Re-Source organise une fête de Noël rassemblant les femmes et les enfants reçus en hébergement tout au long de l'année. Cet événement est l'occasion de partager un bon moment autour d'un repas suivi d'une distribution de cadeaux pour toutes et tous.

Cette année, nous avons accueilli près de 80 femmes et enfants. Merci à tous nos collaborateurs qui font de cette fête de Noël un moment d'abondance et de générosité!

Maintien des fonds d'urgence

Les fonds d'urgence ont été accessibles pour les femmes qui présentent des besoins de dépannage et d'aide financière pour les soutenir dans leurs démarches et leur nouveau départ. Cette année, nous avons créé un nouveau fond d'urgence spécifiquement dédié aux femmes issues de l'immigration qui présentent des besoins particuliers dans le cadre de leur processus migratoire.

Organisation de vigies en mémoire des féminicides

Nous avons, malheureusement, organisé une vigie le 15 mai pour une femme victime d'un féminicide dans notre ville. Soixante personnes étaient présentes dont 10 travailleuses de La Re-Source. Nous avons aussi assuré une présence à l'initiative du frère de la victime. Environ 50 personnes étaient présentes. Nous avons participé à plusieurs vigies organisées par d'autres organisations en Montérégie.



Un tattoo pour la cause!

Cette année, nous avons été approchées par le studio de tatouage **Repère d'Artistes**, afin de planifier une levée de fonds pour notre organisme. Trois journées ont été organisées par les tatoueuses et 30 % des profits nous étaient remis. Nos travailleuses étaient sur place pour faire la promotion de nos services. Près de 2 500 \$ ont été amassés!

Campagne « La prochaine est encore en vie »

Nous avons activement soutenu la campagne « *La prochaine est encore en vie* » qui est une initiative québécoise marquante de lutte contre les féminicides et la violence conjugale, lancée fin 2024 par la TCGFM. Elle vise à sensibiliser le public et à prévenir de futurs meurtres, notamment en encourageant l'abandon de tissus blancs en cas de féminicide.

Rénovations maison de 1^{re} étape et de 2^e étape

Comme à chaque année, nous effectuons des travaux de rénovations pour maintenir nos immeubles accueillants et sécuritaires. Pour la maison de 1^{re} étape, nous avons refait la peinture dans toutes les chambres, rénover une partie de la plomberie, installer des strobes lumineux pour ainsi adapter notre système incendie pour les personnes malentendantes. Nous avons aussi rénové partiellement la cuisine en changeant les comptoirs et effectuer plusieurs réparations mineures nécessaires à la suite de l'inspection du bâtiment.

Pour la maison de 2^e étape, nous avons effectué le changement de quelques unités de climatisation murale, refait la peinture dans quelques logements et renouveler le mobilier dans les logements.

Sortie annuelle au zoo

À chaque été, nous organisons une sortie au zoo pour toutes les femmes et les enfants hébergés à la maison de 1^{re} et de 2^e étape. Cette année, nous avons eu **40 participants** au total.

Sortie annuelle à la cabane à sucre

À chaque année, nous organisons une sortie à la cabane à sucre pour toutes les femmes et les enfants hébergés à la maison de 1^{re} et de 2^e étape. Cette année, **24 femmes et enfants** ont participé à cette activité.



Le programme Emploi Été Canada

Cette année nous avons bénéficié d'une subvention fédérale qui nous a permis **d'embaucher deux étudiantes** pour travailler pendant la **période estivale** pour un total de **560 heures** sur **8 semaines**. Ces deux intervenantes animatrices ont organisé des activités auprès des femmes et des enfants tout au long de l'été.

Service
Canada

Réalisation de la révision de l'équité salariale

Accompagnée par la firme SOLUFLEX, l'équipe de gestion a procédé à notre obligation légale de révision de l'équité salariale.

SOLUFLEX

Grève « Communautaire à boutte »

Nous avons participé au mouvement « **Le communautaire à boutte** » qui est une mobilisation d'envergure nationale partout au Québec (mars-avril 2026) regroupant plus de 1 800 organismes dénonçant l'épuisement des équipes, le sous-financement chronique et la précarité des services. Nous avons revendiqué à travers plusieurs manifestations et moyens divers, un financement stable, récurrent et une reconnaissance du rôle essentiel des organismes communautaires.



Financement et partenaires






La Re-Source est entourée de précieux partenaires sur lesquels nous pouvons compter chaque année. Notre organisme est financé par le biais de subventions provenant de différents paliers gouvernementaux. La Re-Source peut aussi s'appuyer sur plusieurs autres partenaires que nous remercions chaleureusement :

- Centre Intégré de santé et services sociaux - Centre de la Montérégie (PSOC)
- Secrétariat à la condition féminine (SCF)
- Société d'habitation du Québec (Accès Logis)
- Service Canada (EEC)
- Royal LePage
- Bureau des infractions et amendes
- Monsieur Daniel Desrochers
- Madame Izabelle Carey
- Madame Stefania Stoiu
- Madame Claudia Lopez
- Repères d'Artistes : Emmanuelle Talissé, Naomie Larocque Cloutier, Jaelle Cyr, Wendy Lalliot
- Association des professeurs de Lignery
- Monsieur Michel Perron
- Madame Camille Landry (en mémoire de Chantal Daigneault)
- Madame Frances Ravensbergen (en mémoire de Kelsey Beattie)
- Pub Ye Olde Orchard (Shayne Devouges et Joe Pilote)
- Club Optimiste La Prairie
- Activ'elle de Valley Field
- Madame Micheline Moreau
- Municipalité du Canton de Hemmingford
- ÉquiJustice Rive-Sud
- La Vie en Rose
- Fondation Pharmaprix pour la santé des femmes
- Monsieur Robert McEwen (en mémoire de Kathy Arseneault)
- Monsieur Peter Pigeon
- Madame Mélissa Chartrand
- Madame Vanessa Chartrand
- Madame Margaret Keys
- Madame Tanya Jackson (chef)
- Monsieur Keith Richards
- Le Spa Jouvence
- Madame Josée Martin et ses collègues
- Toy Tea Montréal
- Carolyn's toy drive
- Opération Père Noel
- Un cadeau pour un sourire
- Agence du revenu du Canada - Romana Gecse (comité diversité et inclusion)
- Fondation Marcelle et Jean Coutu
- Nathalie Provost, députée de Châteauguay
- La Gazette de Montréal
- Madame Lucie Geoffrion
- Madame Lucie Berthelotte
- Opération boîtes à chaussure
- Sarah Jones
- Syndicat des employées du CISSMO SCFP



Plan d'action 2026-2027

Cette année nous comptons poursuivre les objectifs suivants :

- 1 Procéder à l'achat d'un 3^e immeuble pour relocaliser tous nos services externes offerts aux femmes et aux enfants et augmenter notre offre d'activités.

- 2 Diversifier notre offre de services externes de groupe; en évaluant les différentes formules possibles; rencontres d'informations publiques, groupes ouverts, etc.

- 3 Trouver des solutions novatrices pour répondre à l'augmentation constante des demandes d'aide pour les services externes, tant pour les femmes que pour les enfants.

- 4 Augmenter le nombre d'activités et d'ateliers offerts aux femmes et aux enfants hébergés dans nos milieux de vie.

- 5 Augmenter le nombre de sensibilisation offert dans les milieux scolaires primaires et secondaires et bonifier nos outils de prévention jeunesse.

- 6 Créer une section jeunesse s'adressant aux enfants et aux adolescents sur notre site Web.



**RAPPORT
D'ACTIVITÉS
2025-2026**



MAISON D'AIDE ET D'HÉBERGEMENT POUR FEMMES VICTIMES
DE VIOLENCE CONJUGALE
AVEC OU SANS ENFANT

TÉLÉPHONE : **450 699-0908**
SANS FRAIS : **1 877 699-1988**

www.lare-source.org

Suivez-nous   